

Hämeenkyrö

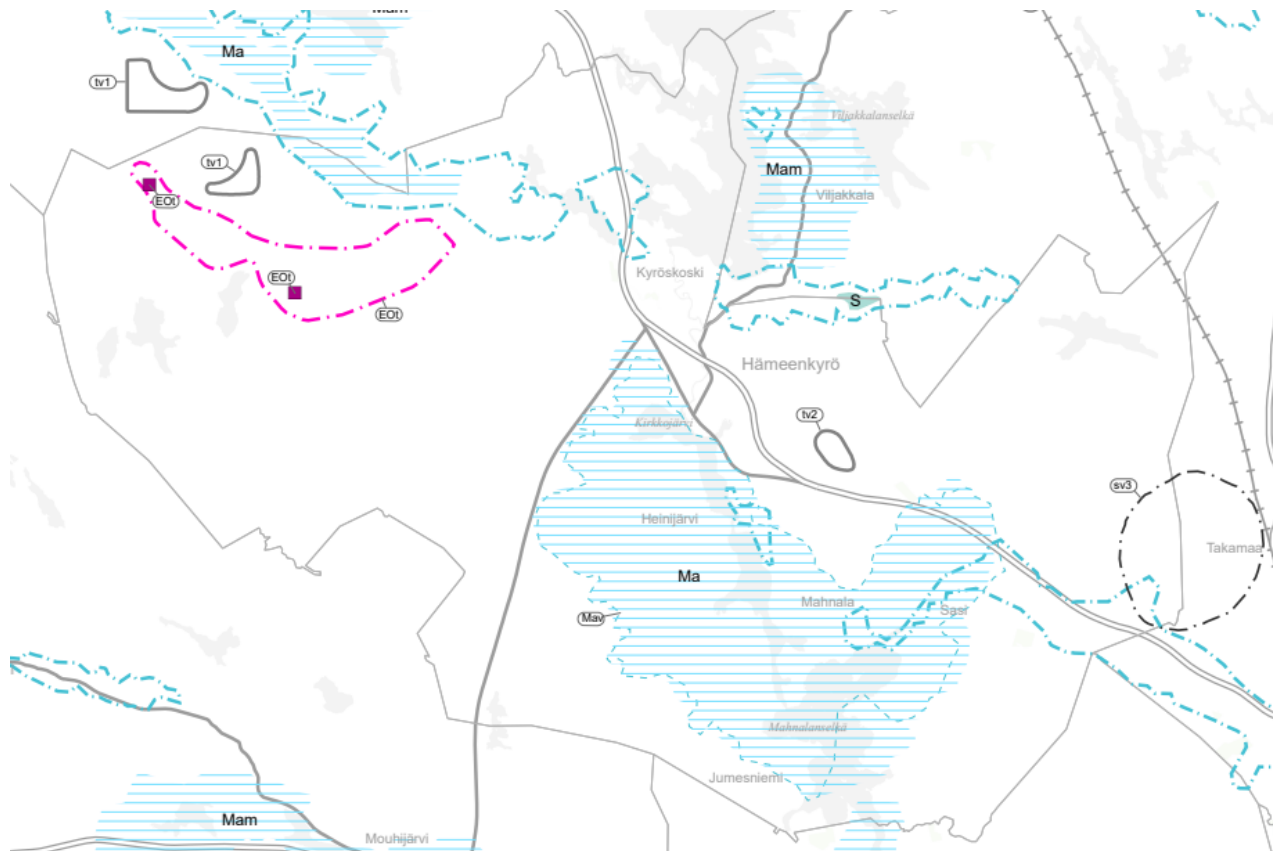
# Vaihemaakuntakaavan luonnosvaihe, kevät 2023

## Otteita kaavaluonnoksesta Hämeenkyrön osalta



# Kumottavat merkinnät

(voimassa olevan kaavan merkinnät jäävät muutoin voimaan)



**Suojelualue S**, poistetaan Viljakkalan rajalta

Turvetuotantoalueet EOt-merkinnät

- alue korvataan mk3-merkinnällä

Tuulivoima-alue tv1

- Korvataan tuulienergiatuotannon alue – merkinnällä, poistuu Hanhijärven läheltä

Tärkeä vedenhankintaan soveltuva pohjavesialue

- Korvataan pohjavesialue -merkinnällä
- rajaukset muuttuneet hieman

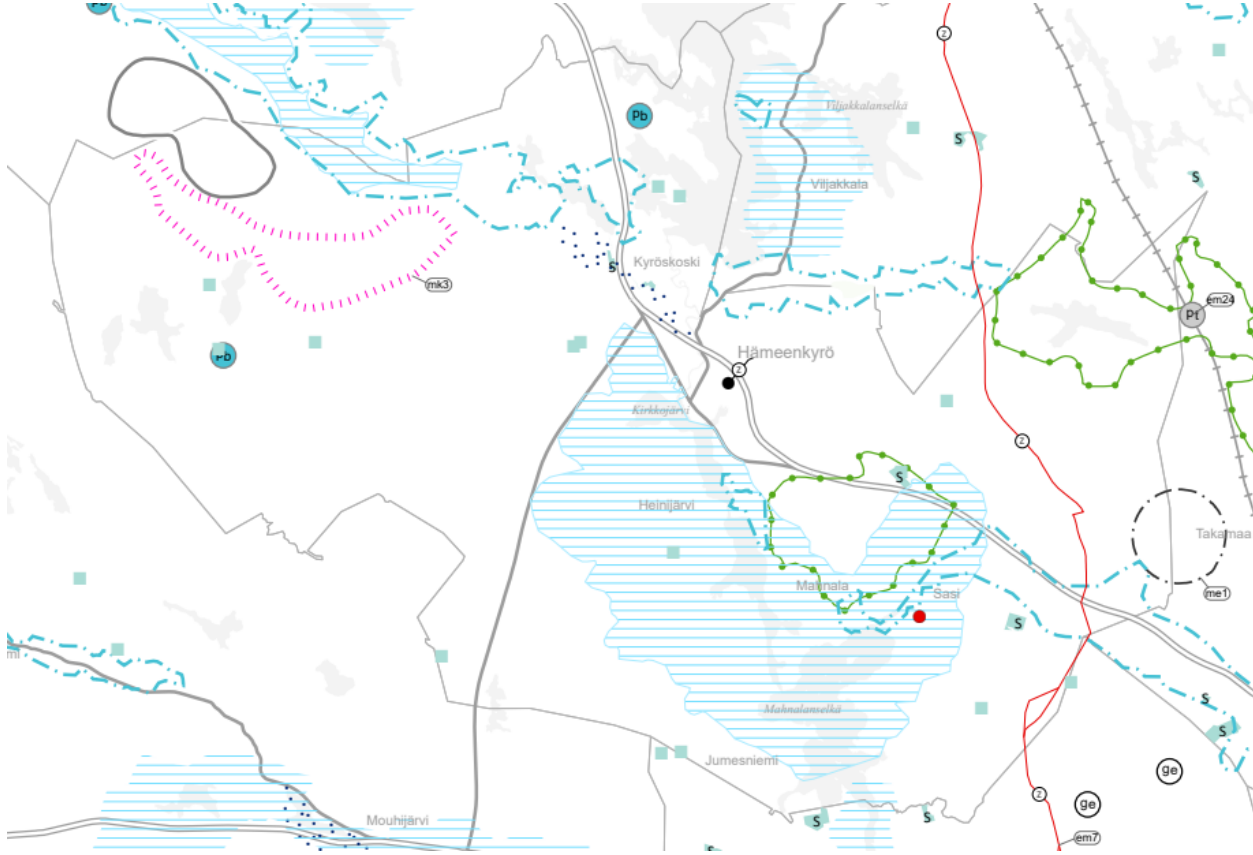
Vk arvokkaaksi esitetty maisema-alue Mav ja Ma

- Korvataan valtakunnallisesti arvokas ja maakunnallisesti arvokas maisema-alue – merkinnöillä

Suojavyöhyke 3, sv3

- Korvataan Melualue 1, me1 –merkinnällä (Lakiala, alue pienentyy)

# Kaavaluonnoksen merkinnät



[LINKKI KARTTAPALVELUUN](#) Pirkanmaan vaihemaakuntakaava 2023

Turvealueiden kehittämisen kohdealue mk3

- Korvataan vanha merkintä

Luonnon monimuotoisuuden ydinalue

- Uudet alueet Maanala ja Lavajärvi

Siniviherluonnon monimuotoisuuden ydinalue, Turkimusoja

Suojelualue S

- useita uusia kohdemerkintöjä, 3 uutta aluemarkintää

Tuulienergiatuotannon alue, Konikallio

Pohjavesialue

- Korvataan vanha merkintä, rajaukset muuttuneet hieman

Vk arvokas maisema-alue ja

Maakunnallisesti arvokas maisema-alue (Siuro)

- Korvataan vanhat merkinnät

Arvokas perinnebiotooppi Pb, 2 kohdetta

Melualue 1 me1, korvataan Lakialan suojavyöhyke

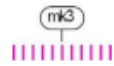
Voimalinja

Uusi voimalinja z

Sähköasema

Ohjeellinen uusi sähköasema

# Kaavamerkinnät ja -määräykset



## Turvealueiden kehittämisen kohdealue.

Kartta 1

Merkinnällä osoitetaan turvevaltaisia alueita, joiden maankäyttöä ja elinkeinotoimintaa kehitetään kestäväällä tavalla monimuotoiseksi. Alueiden turvevaroilla on merkitystä energiaturpeena huoltovarmuudelle sekä kuivike- ja kasvuturpeen tuotannolle.

Merkintään liittyy Kihniössä ja Virroilla Joutsenjärven Natura-alueen läheisyydessä erityismääräys em25, Ylöjärvellä ja Kihniössä Närhineva-Koroluoman Natura-alueen läheisyydessä erityismääräys em26 sekä Punkalaitumella Punkalaitumen Isosuon Natura-alueen läheisyydessä erityismääräys em27.

### Kehittämissuositus:

Alueella tulee kiinnittää erityistä huomiota ojitettujen turvemaiden kestäväan käyttöön ja maankäytön päästöjen hillintään. Turvetuotannosta poistuneet alueet voivat soveltua esimerkiksi ennallistamiseen, metsittämiseen tai uusiutuvan energian tuotantoon. Yksityiskohtaisemmassa suunnittelussa tulee ottaa huomioon valtioneuvoston vahvistama vesienhoitosuunnitelma.



## Luonnon monimuotoisuuden ydinalue.

Kartta 1

Kartta 3

Merkinnällä osoitetaan maakunnallisesti merkittävät laajat, yhtenäiset ja luontoarvoiltaan maakunnallisesti edustavat luontokokonaisuudet. Alueet ovat osa maakunnan ekologista verkostoa. Merkintä ei rajoita alueen maa- ja metsätalouskäyttöä tai käyttöä haja-asutusluonteiseen rakentamiseen tai loma-asumiseen.

### Kehittämissuositus:

Maankäytön suunnittelussa ja toteuttamisessa tulee ottaa huomioon luonnon monimuotoisuuden ja muiden luontoarvojen säilyminen sekä välttää luonnonympäristöjen pirstoutumista. Aluetta koskevissa suunnitelmissa ja päätöksissä tulee ottaa huomioon alueen luontoarvot.



## Siniviherluonnon monimuotoisuuden ydinalue.

Kartta 1

Merkinnällä osoitetaan luontoarvoiltaan maakunnallisesti merkittäviksi tunnistetut alueet vesistöissä, virtavesissä sekä niiden läheisyydessä. Alueet ovat osa maakunnan ekologista verkostoa. Merkintä ei rajoita maa- ja metsätalouskäyttöä tai rakentamista siihen soveltuvilla alueilla.

### Kehittämissuositus:

Maankäytön suunnittelussa ja toteuttamisessa tulee ottaa huomioon luonnon monimuotoisuuden ja muiden luontoarvojen säilyminen sekä välttää luonnonympäristöjen pirstoutumista. Aluetta koskevissa suunnitelmissa ja päätöksissä tulee ottaa huomioon alueen luontoarvot.

S

## Suojelualue.

Kartta 1

Kartta 3

S

Merkinnällä osoitetaan luonnonsuojelulain nojalla suojellut tai suojeltaviksi tarkoitetut alueet, kuten kansallispuistot ja luonnonpuistot sekä soiden-, rantojen-, vanhojen metsien, lehtojen- ja lintuvesiensuojelualueet. Merkinnällä osoitetaan myös ne suojelualueet, jotka voidaan toteuttaa luonnonsuojelulain ja/tai muun lainsäädännön perusteella, sekä koskien suojelulla rauhoitetut kosket.

Kohdemarkintaa käytetään osoittamaan 2–10 hehtaarin kokoisia alueita. Alle 2 hehtaarin kokoisia alueita ei osoiteta maakuntakaavassa. Alueilla, joihin sisältyy pinta-alaltaan merkittäviä vesialueita, käytetään lisäksi alueen ulkorajat osoittavaa merkintää. **Vaihemaakuntakaavassa osoitetaan aluevarauksena myös sellaiset alle 10 hehtaarin alueet, jotka täydentävät kokonaismaakuntakaavassa osoitettuja suojelualuevarauksia.**

### Suojelumääräys:

Alueella ei saa ryhtyä sellaisiin toimenpiteisiin, jotka saattavat vaarantaa alueen suojeluarvoja. Luonnonsojelulain nojalla muodostettuja alueita koskevat suojelupäätöksessä annetut määräykset, ja alueiden toteuttamisesta vastaa ensisijaisesti valtio. Muiden alueiden osalta suojelun toteutus päätetään yksityiskohtaisemman suunnittelun yhteydessä.



# Kaavamerkinnät ja -määräykset

## Voimalinja.

Kartta 1

Merkinnällä osoitetaan olemassa olevat 400 kV:n ja 110 kV:n voimalinjat. Maakaapeloituja voimalinjoja ei osoiteta maakuntakaavakartalla.

## Uusi voimalinja.

Kartta 1

Merkinnällä osoitetaan linjavaraukset Tikinmaa–Lavianvuori, Melo–Elovaara, **Melo-Multisilta** sekä Lavianvuoren sisäänvetojohdot **110 kV:n voimalinjoille**. Lisäksi merkinnällä osoitetaan valtakunnallisesti merkittävien nykyisten voimalinjojen parantaminen Alajärvi-Hikiä sekä Åback – Melo ml. vaihtoehtoiset linjaukset Parkanon ja Nokian alueilla.

Merkintään liittyy Parkanossa välillä Åback – Melo Ahvenuksen Natura-alueen läheisyydessä erityismääräys em1, Nokialla välillä Melo–Elovaara Kaakkurijärvien Natura-alueen läheisyydessä erityismääräys em7, Nokialla välillä Melo – Multisilta Luotosaaren Natura-alueen läheisyydessä erityismääräys em12 sekä Nokialla väleillä Melo – Elovaara, Melo – Multisilta ja Melo – eteläinen maakunnan raja Pöllönvuoren Natura-alueen läheisyydessä erityismääräys em19.

## Sähköasema.

Kartta 1

Kohdemerkinnällä osoitetaan sähkösiirron runkoverkkoon (400 kV ja 110 kV) liittyvät sähköasemat.

## Ohjeellinen, uusi sähköasema.

Kartta 1

Kartta 3

Kohdemerkinnällä osoitetaan sähkösiirron runkoverkkoon (400 kV ja 110 kV) liittyvät uudet sähköasemat, joiden sijaintiin, toteutustapaan tai ajoitukseen liittyy epävarmuutta.

## Tuulienergiatuotannon alue

Kartta 1

Merkinnällä osoitetaan seudullisesti merkittävät tuulienergiatuotannon alueet.

### Suunnittelumääräys:

Seudullisesti merkittävänä tuulienergiatuotannon alueina ohjataan vähintään kahdeksan (8) voimalan kokonaisuuksia.

Alueen suunnittelussa ja toteutuksessa tulee ottaa huomioon erityisesti vaikutukset asutukseen, uhanalajiin ja vaarantuneisiin lajeihin sekä luontotyypeihin, merkittäviin ekologiisiin yhteyksiin, maisemaan ja kulttuuriperintöön, arvokkaisiin geologiisiin muodostumiin sekä tuulienergiatuotannon yhteisvaikutuksiin. Alueiden yksityiskohtaisemmassa suunnittelussa tulee huomioida vaikutukset tutka- ja lentotoimintaan sekä liikenneväyliin ja -järjestelyihin.

Tuulienergiatuotannon alueilla on voimassa maankäyttö- ja rakennuslain 33 §:n mukainen ehdollinen rakentamisrajoitus.

### Kehittämissuositus:

Alueen suunnittelussa ja toteutuksessa on suositeltavaa tarkastella myös muun energiantuotannon ja energian varastoinnin mahdollisuudet.

## Tärkeä vedenhankintaan soveltuva Pohjavesialue.

Kartta 1

Kartta 3

Merkinnällä osoitetaan vedenhankintaa varten tärkeät ja muut vedenhankintaan soveltuviksi luokitellut soveltuvat pohjavesialueet sekä pohjavesialueet, jonka pohjavedestä pintavesi- tai maaekosysteemi on suoraan riippuvainen.

### Suunnittelumääräys:

Aluetta koskevat toimenpiteet on suunniteltava siten, etteivät ne vaaranna pohjaveden laatua, määrää tai vedenhankintakäyttöä. Vesienhoidon riskialueiksi todettujen pohjavesialueiden maankäytön suunnittelussa tulee ottaa huomioon valtioneuvoston vahvistama vesienhoitosuunnitelma sekä pyrkiä pohjaveden laatua ja antoisuutta uhkaavien riskien vähentämiseen. Ajantasaiset rajaukset ja luokitukset tulee tarkistaa yksityiskohtaisen suunnittelun yhteydessä.

# Kaavamerkinnät ja -määräykset

me1

## Melualue 1.

Kartta 1

Merkinnällä osoitetaan puolustusvoimien toiminnoista johtuva melualue, jonka melutaso ylittää ajoittain 60 dB LAImax. Merkintä sallii nykyisen toiminnan jatkamisen ja kehittämisen sekä rakennusten täydennys- ja peruskorjaustoimenpiteet.

### Suunnittelumääräys:

Alueelle ei tule sijoittaa uutta vapaa-ajan asumista tai muita melulle erityisen herkkiä toimintoja.

Alueen yksityiskohtaisemmassa suunnittelussa tulee ottaa huomioon ympäristöministeriön ohjeistus toiminnan aiheuttamalle ympäristömelulle. Suunniteltaessa alueen käyttöä on Puolustusvoimille varattava mahdollisuus lausunnon antamiseen.



## Valtakunnallisesti arvokas maisema-alue.

Kartta 1

Merkinnällä osoitetaan valtakunnallisesti arvokkaat maisema-alueet (VAMA 2021).

### Suunnittelumääräys:

Alueen yksityiskohtaisemmassa suunnittelussa, rakentamisessa ja käytössä on varmistettava, että valtakunnallisesti merkittävät kulttuuriympäristöjen ja luonnonperinnön arvot säilyvät. Avointen maisematilojen säilymiseen ja uusien rakennuspaikkojen sijaintiin on kiinnitettävä erityistä huomiota.

Maisema-alueiden kanssa päällekkäiset maakunnallisesti arvokkaat kulttuurimaisemat on esitetty kaavaselostuksen liitekartalla "Kulttuurimaisemat".



## Maakunnallisesti arvokas maisema-alue.

Kartta 1

Merkinnällä osoitetaan maakunnallisesti arvokkaat maisema-alueet.

### Suunnittelumääräys:

Alueen yksityiskohtaisemmassa suunnittelussa, rakentamisessa ja käytössä on varmistettava, että maakunnallisesti merkittävät kulttuuriympäristöjen ja luonnonperinnön arvot säilyvät. Avointen maisematilojen säilymiseen ja uusien rakennuspaikkojen sijaintiin on kiinnitettävä erityistä huomiota.

Maisema-alueiden kanssa päällekkäiset maakunnallisesti arvokkaat kulttuurimaisemat on esitetty kaavaselostuksen liitekartalla "Kulttuurimaisemat".

Pb

## Arvokas perinnebiotooppi.

Kartta 1

Kohdemerkinnällä osoitetaan valtakunnallisesti ja maakunnallisesti merkittävät perinnebiotoopit.

### Suunnittelumääräys:

Alueen yksityiskohtaisemmassa suunnittelussa ja käytössä tulee edistää kulttuuri- ja luonnonperintöarvojen säilymistä sekä pyrkiä turvaamaan ja luomaan edellytykset alueen säilymiselle sen nykyisessä käytössä.

# Kaavamerkinnot ja -määräykset, muutoksia voimaan jäävien aluevarausten osalta

## Keskustatoimintojen alue

- Lähivirkistys, maisema- ja luontoarvot sekä kaupunkiluonnon monimuotoisuuden vaaliminen uutena

## Taajamatoimintojen alue

- Lähivirkistys ja luonnon monimuotoisuuden yhteensovittaminen uutena

## Työpaikka-alue

- Paljon tilaa vaativan erikoistavarakaupan alaraja muuttuu (3000 > 7000 k-m<sup>2</sup>)

## Teollisuus- ja varastoalue

- Hajautettu energiatuotanto, energia ja materiaalisivuvirtojen hyödyntäminen paikallisesti uutena

## Maaseutuelinkeinojen kehittämisen kohdealue

- Energiantuotanto uutena